

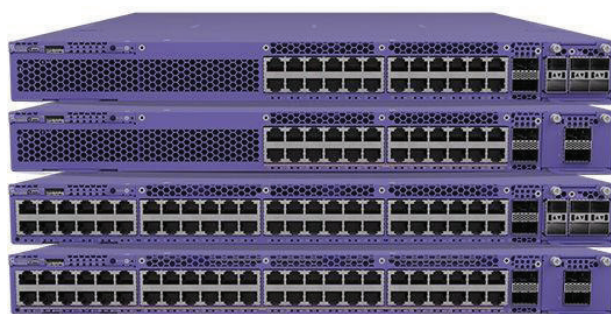
5720シリーズ

ハイライト

- ExtremeCloud™ IQおよびExtremeCloud IQ - Site Engineによる、直感的で一元管理されたクラウドスイッチング
- ユニバーサルデュアルペルソナハードウェアによるオペレーティングシステム（OS）の選択
- Extreme Fabric Connectによるファブリック対応運用で、シンプルでセキュアなネットワークプロビジョニングと自動化を実現

主なハードウェアの特徴

- 100Mb/1Gb/2.5Gb/5Gb/10Gbイーサネット接続の24ポートおよび48ポートマルチギガモデル
- 30W、60W、90W PoE（Power over Ethernet）に対応し、イーサネット接続機器に給電可能
- 1Gb/10Gb/25Gbポート×6または100Gbポート×2のモジュラー・アップリンクオプションから選択可能
- 1台あたり400Gbの高性能スイッチを最大8台までスタッキング可能
- ホットスワップ可能な冗長電源とファン
- セキュアなリンク暗号化のため、アクセスポートとアップリンクポートにMACsecを搭載
- ノンブロッキング・ワイヤースピード設計



ユニバーサルエッジおよびアグリゲーションスイッチプラットフォーム

5720シリーズは、次世代のデジタルエンタープライズ向けに設計された、高性能で機能豊富なエッジおよびアグリゲーションスイッチのファミリーです。24および48ポートギガビットおよびマルチギガビットモデルの5720は、ユニバーサルハードウェアプラットフォームであり、エンドツーエンドのセキュアなネットワークセグメンテーションと高度なポリシーを提供します。Extreme NetworksのフラッグシップスイッチOSと互換性を持つ5720は、エッジ、アグリゲーション、ワイヤリングクローゼットなど、さまざまな環境に導入可能な独自の柔軟性を備えたスタックアッププラットフォームです。

全モデルが90W PoEを提供し、デジタルサイネージ、パンチルトズームカメラ、スマート照明、POS端末などの次世代給電イーサネットデバイスをサポートします。

クラウドベースのネットワーク管理

5720は、ExtremeCloud IQとExtremeCloud IQ - Site Engineでスイッチの集中管理を行うことができ、有線/無線ネットワーク全体のユーザ、デバイス、アプリケーションを統合して表示できるため、効率的なインベントリ管理とネットワークポロジ管理が可能です。ExtremeCloud IQは、ゼロタッチプロビジョニングを可能にし、OSペルソナの選択だけでなく、新しい5720スイッチを迅速にオンラインにすることができます。

また、5720のオンボックス管理は、ウェブベースのGUIまたは汎用コマンドラインインターフェイス (CLI) を使用して手動で行うこともできます。

パワー・オーバー・イーサネット (PoE)

5720シリーズ全機種は、IEEE 802.3bt準拠の30W、60W、90WのPoEに対応します。これにより、5720はパワーエッジデバイスのニーズに対応し、電気配線や回路を追加する必要がなくなります。さらに、5720 PoEモデルは、より効率的で信頼性の高いパワーエッジデバイスの動作のために、無停止型PoEと高速PoEをサポートしています。

高性能スタッキング

5720シリーズは、内蔵の2つのQSFP28スタッキング・ポートでSwitch Engineを実行することにより、高速スタッキングをサポートします。メーカー認定のSFP+/SFP-DDダイレクトアタッチ・ケーブルと光トランシーバを使用して、最大8台のスイッチをスタックできます。ファブリックエンジン実行時にはスタッキングはサポートされません。

オーディオ・ビデオ・ブリッジング

5720シリーズは、Switch Engine OSを実行している場合、IEEE 802.1 オーディオ・ビデオ・ブリッジング (AVB)をサポートします。これにより、5720モデルは、イーサネット上で信頼性の高いリアルタイムのオーディオ/ビデオ伝送を実現し、今日の高精細でタイムセンシティブなマルチメディアストリームに必要なサービス品質を満たします。

ユニバーサル・ハードウェア・プラットフォーム

5720はデュアルペルソナ機能を備えており、OSを選択することができます。スイッチ・エンジン (EXOS)¹ またはファブリックエンジン (VOSS)² OSは、スイッチの起動時に選択することも、後で変更することもできます。選択時に、スイッチはそのOSの機能と性能を引き継ぎます。

5720のOS選択は、ExtremeCloud IQで自動化することも可能で、スイッチ起動時に希望のOSを自動的にロードし、リモートからOSの有効化を容易にします。

¹ Switch Engineは、バージョン31.6以降、すべてのユニバーサルスイッチプラットフォームにおけるExtremeXOS (EXOS) の新しい名称です。

² Fabric Engineは、バージョン8.6以降、すべてのユニバーサルスイッチプラットフォームにおけるVSPオペレーティング・システム・ソフトウェア (VOSS) の新しい名称です。

イーサネットファブリックサービス

5720は、Fabric Engine 実行時にはExtreme NetworksのFabric Connectを、Switch Engine 実行時にはExtreme Networks のIP Fabricを含む、さまざまなイーサネットファブリックサービスをサポートします。また、レイヤ2またはレイヤ3のファブリックサービスに自動接続するFabric Attachもサポートしています。

Extreme Networks のFabric ConnectとIP Fabricは、ネットワーク運用の自動化、ネットワークプロビジョニングの簡素化、セキュリティの強化を実現する仮想化ネットワークの構築を可能にするとともに、ネットワーク担当者やIT担当者の負担を軽減します。

統合アプリケーションホスティング

5720シリーズの一部のモデルは、Extreme Networksの統合アプリケーションホスティングをサポートしています。これは、スイッチのハードウェアおよびソフトウェア設計を活用して、スイッチのパフォーマンスに影響を与えることなくオンボードアプリケーションを実行できます。5720-24MXWおよび5720-48MXWモデルは、スイッチ上でゲストVMを直接実行することができ、特定のビジネスや運用のニーズを満たすサードパーティ製アプリケーションやカスタマイズされたアプリケーションをサポートします。これにより、ハードウェアデバイスを別途用意することなく、新たなネットワークインサイトを提供したり、新しいネットワークアプリケーションを実現したりできます。

*プレミアライセンスが必要です。

External Interfaces

Switch Model	Interfaces
5720-24MW	<ul style="list-style-type: none"> • 24 x 100M/1/2.5/5GBASE-T 802.3bt (90W) ports <ul style="list-style-type: none"> ◦ Full-Duplex ◦ MACsec-capable • 2 x Stacking/QSFP28 ports (unpopulated) • 1 x Serial console port (RJ-45) • 1 x 10/100/1000BASE-T out-of-band management port • 2 x USB A ports for management or external USB flash • 1 x USB Micro-B console port • 1 x VIM slot
5720-48MW	<ul style="list-style-type: none"> • 48 x 100M/1/2.5/5GBASE-T 802.3bt (90W) ports <ul style="list-style-type: none"> ◦ Full-Duplex ◦ MACsec-capable • 2x Stacking/QSFP28 ports (unpopulated) • 1x Serial console port (RJ-45) • 1x 10/100/1000BASE-T out-of-band management port • 2x USB A ports for management or external USB flash • 1x USB Micro-B console port • 1 x VIM slot
5720-24MXW	<ul style="list-style-type: none"> • 24 x 100M/1/2.5/5/10GBASE-T 802.3bt (90W) ports <ul style="list-style-type: none"> ◦ Full-Duplex ◦ MACsec-capable • 2x Stacking/QSFP28 ports (unpopulated) • 1x Serial console port (RJ-45) • 1x 10/100/1000BASE-T out-of-band management port • 2x USB A ports for management or external USB flash • 1x USB Micro-B console port • 1 x VIM slot • 1 x SSD slot
5720-48MXW	<ul style="list-style-type: none"> • 48 x 100M/1/2.5/5/10GBASE-T 802.3bt (90W) ports <ul style="list-style-type: none"> ◦ Full-Duplex ◦ MACsec-capable • 2x Stacking/QSFP28 ports (unpopulated) • 1x Serial console port (RJ-45) • 1x 10/100/1000BASE-T out-of-band management port • 2x USB A ports for management or external USB flash • 1x USB Micro-B console port • 1 x VIM slot • 1 x SSD slot
5720-VIM-6YE	<ul style="list-style-type: none"> • 6 x 1/10/25G SFP28 ports <ul style="list-style-type: none"> ◦ MACsec-capable
5720-VIM-2CE	<ul style="list-style-type: none"> • 2 x 100Gb QSFP28 ports <ul style="list-style-type: none"> ◦ MACsec-capable ◦ 10/25/40Gb data rates supported via channelization

Performance and Scale

Switch Model	Max Active 100Mb/1Gb/2.5Gb/5Gb ports	Max Active 100Mb/1Gb/2.5Gb/5Gb/10Gb ports	Max Active 10Gb SFP+ ports ¹	Max Active 25Gb SFP28 ports ¹	Max Active 40Gb QSFP+ ports ²	Max Active 50Gb ports ³	Max Active 100Gb QSFP28 ports ²	Max Active 100Gb Stacking ports ⁴	Aggregated Switch Bandwidth	Frame Forwarding Rate
5720-24 MW	24	0	16	16	2	4	4	2	1040Gbps	774mpps
5720-48 8MW	48	0	16	16	2	4	4	2	1280Gbps	810mpps
5720-24 MXW	0	24	16	16	2	4	4	2	1280Gbps	810mpps
5720-48 MXW	0	48	16	16	2	4	4	2	1760Gbps	810mpps

¹ When stacking is enabled, 8 of the 10Gb SFP+ and 8 of the 25Gb SFP28 ports are unavailable.

² When stacking is enabled, 2 of the 40Gb QSFP+ ports and 2 of the 100Gb ports are unavailable.

³ 50Gb available only in Switch Engine mode via the two integrated stacking/QSFP28 ports; when stacking is enabled, the 50Gb ports are unavailable as uplinks.

⁴ Stacking supported in Switch Engine mode only. Stacking ports can also run at 50Gb in support of cross-stacking with the 5520.

Software Scaling Values

5720-MXW (24 and 48-port) with Switch Engine

- MAC Table: 294,000
- IPv4 ARP Table: 172,000
- IPv4 Route Table: 294,000
- IP Multicast Entries (S,G,V): 110,000
- IPv6 Neighbor Table: 78,000
- IPv6 Route Table: 218,000
- ACLs (Ingress/Egress): 38,864/2,048
- QoS Egress Queues/Port: 8
- VLANs: 4,094
- Routed VLANs: 4,094

One Policy Scaling

- Policy Profiles: 63
- Unique permit/deny rules per switch: 16,312

5720-MW (24 and 48-port) with Switch Engine

- MAC Table: 163,000
- IPv4 ARP Table: 80,000
- IPv4 Route Table: 166,000
- IP Multicast Entries (S,G,V): 61,000
- IPv6 Neighbor Table: 24,000
- IPv6 Route Table: 109,000
- ACLs (Ingress/Egress): 18,432/2,048

- QoS Egress Queues/Port: 8
- VLANs: 4,094
- Routed VLANs: 4,094

One Policy Scaling

- Policy Profiles: 63
- Unique permit/deny rules per switch: 12,216

5720-MXW (24 and 48-port) with Fabric Engine

- MAC Table: 164,000
- IPv4 ARP Table: 65,536
- IPv4 Route Table: 24,576
- IP Multicast Entries (S,G,V): 6,000
- IPv6 Neighbor Table: 32,768
- IPv6 Route Table: 12,288
- ACLs (Ingress/Egress): 8,192/6,144
- QoS Egress Queues/Port: 8
- VLANs: 4,059
- Routed VLANs: 1,000

5720-MW (24 and 48-port) with Fabric Engine

- MAC Table: 100,000
- IPv4 ARP Table: 24,600
- IPv4 Route Table: 16,384
- IP Multicast Entries (S,G,V): 6,000
- IPv6 Neighbor Table: 24,576

- IPv6 Route Table: 8,192
- ACLs (Ingress/Egress): 6,144/3,072
- QoS Egress Queues/Port: 8
- VLANs: 4,059
- Routed VLANs: 1,000

Fabric Connect Scaling (All 5720 Models)

- Fabric Adjacencies per switch: 255
- BEB Nodes per VSN: 2,000
- L2 VSNs: 4,000
- L3 VSNs: 256

Weights and Dimensions

Part Number	Weight	Physical Dimensions
5720-24MW	8.05 kg (17.75 lb.)	Height: 43.2 mm (1.7 in.) Width: 444.5 mm (17.5 in.) Depth: 525.8 mm (20.7 in.)
5720-48MW	8.55 kg (18.85 lb.)	
5720-24MXW	8.05 kg (17.75 lb.)	
5720-48MXW	8.55 kg (18.85 lb.)	
5720-VIM-6YE	0.24 kg (0.53 lb.)	Height: 40.6 mm (1.6 in.) Width: 50.8 mm (2.0 in.) Depth: 175.3 mm (6.9 in.)
5720-VIM-2CE	0.22 kg (0.49 lb.)	

Power Supply Unit Specifications

	715W AC PSU	1100W AC PSU	2000W AC PSU*
Voltage Input Range (Nominal)	100-127/200-240 VAC	100-127/200-240 VAC	100-127/200-240 VAC
Line Frequency Range	50Hz to 60Hz	50Hz to 60Hz	50Hz to 60Hz
Power Supply Input Socket	IEC/EN60320 C16	IEC/EN60320 C16	IEC/EN60320 C16
Power Cord Input Plug	IEC/EN60320 C15	IEC/EN60320 C15	IEC/EN60320 C15
Operating Temperature	0°C to 55°C (32°F to 131°F) Normal Operation	0°C to 50°C (32°F to 122°F) Normal Operation	0°C to 50°C (32°F to 122°F)

* 200-240 VAC is required to achieve full 2000W output. If run at 100-120VAC, output is limited to 1100W.

Minimum/Maximum Power Consumption and Heat Dissipation

Switch Model	Minimum Power Consumption (W)	Minimum Heat Dissipation (BTU/hr)	Maximum Power Consumption (W)*	Maximum Heat Dissipation (BTU/hr)**
5720-24MW	86	293	2549	389
5720-24MXW	105	359	2576	416
5720-48MW	103	354	4078	543
5720-48MXW	105	359	4096	561

* Includes maximum PoE load (W) through the switch

** Does not include PoE load heat dissipated through external electronic load

PoE Power Budget

Switch Model	1 x 715W	2 x 715W	1 x 1100W	2 x 1100W	1 x 2000W @ 110-132V AC	2 x 2000W @ 110-132V AC	1 x 2000W @ 220-264V AC	2 x 2000W @ 220-264V AC
5720-24MW	450W	1093W	835W	1825W	835W	1825W	1735W	2160W
5720-24MXW	450W	1093W	835W	1825W	835W	1825W	1735W	2160W
5720-48MW	450W	1093W	835W	1825W	835W	1825W	1735W	3535W
5720-48MXW	450W	1093W	835W	1825W	835W	1825W	1735W	3535W

Note: It is recommended that primary and secondary power supply units (PSUs) be of the same type to support optimal PoE operation.

Acoustics and Noise

Switch Model	Bystander Sound Pressure (dB)	Weighted Sound Power level (B)
5720-24MW	48.8	6.3
5720-48MW	55.1	6.7
5720-24MXW	48.5	6.3
5720-48MXW	54.7	6.7

Note: All ports link up with full traffic, 50% PoE Budget Load, Dual 2000W PSU, 25°C

Environmental

Environmental Specifications

EN/ETSI 300 019-2-1 v2.1.2 - Class 1.2 Storage
 EN/ETSI 300 019-2-2 v2.1.2 - Class 2.3 Transportation
 EN/ETSI 300 019-2-3 v2.1.2 - Class 3.1e Operational
 EN/ETSI 300 753 (1997-10) - Acoustic Noise
 ASTM D3580 Random Vibration Unpackaged 1.5 G

Environmental Compliance

EU RoHS - 2011/65/EU
 EU WEEE - 2012/19/EU
 EU REACH – Regulation (EC) No 1907/2006 Reporting
 China RoHS - SJ/T 11363-2006
 Taiwan RoHS - CNS 15663(2013.7)

Environmental Operating Conditions

Temp: 0°C to 50°C (32°F to 122°F)
 Humidity: 5% to 95% relative humidity, non-condensing
 Altitude: 0 to 3,000 meters (9,850 feet)
 Shock (half sine) 30m/s² (3G), 11ms, 60 shocks
 Random vibration: 3 to 500 Hz at 1.5 G rms

Packaging and Storage Specifications

Temp: -40°C to 70°C (-40°F to 158°F)

Humidity: 5% to 95% relative humidity, non-condensing

Packaged Shock (half sine): 180 m/s² (18 G), 6 ms, 600 shocks

Packaged Vibration: 5 to 62 Hz at velocity 5 mm/s, 62 to 500 Hz at 0.2 G

Packaged Random Vibration: 5 to 20 Hz at 1.0 ASD w/−3 dB/oct. from 20 to 200 Hz

Packaged Drop Height: 14 drops minimum on sides and corners at 42 inches (<15 kg box)

Regulatory and Safety

North American ITE

UL 60950-1
 UL/CuL 62368-1 Listed
 CSA 22.2 No. 60950-1 2nd edition 2014 (Canada)
 Complies with FCC 21CFR 1040.10 (U.S. Laser Safety)
 CDRH Letter of Approval (US FDA Approval)

European ITE

EN 60950-1 2nd Edition
 EN 62368-1
 EN 60825-1 Class 1 (Lasers Safety)
 2014/35/EU Low Voltage Directive

International ITE

CB Report & Certificate per IEC 60950-1

CB Report & Certificate IEC 62368-1
AS/NZS 60950-1 (Australia/New Zealand)

EMI/EMC Standards

North American EMC for ITE

FCC CFR 47 Part 15 Class A (USA)
ICES-003 Class A (Canada)

European EMC Standards

EN 55032 Class A
EN 55024
EN 61000-3-2,2014 (Harmonics)
EN 61000-3-3 2013 (Flicker)
EN 300 386 (EMC Telecommunications)
2014/30/EU EMC Directive

International EMC Certifications

CISPR 32, Class A (International Emissions)
AS/NZS CISPR32
CISPR 24 Class A (International Immunity)
IEC 61000-4-2/EN 61000-4-2 Electrostatic Discharge, 8kV Contact, 15 kV Air, Criteria B
IEC 61000-4-3/EN 61000-4-3 Radiated Immunity 10V/m, Criteria A
IEC 61000-4-4/EN 61000-4-4 Transient Burst, 2 kV, Criteria B
IEC 61000-4-5/EN 61000-4-5 Surge, 2 kV L-L, 2 kV L-G, Level 3, Criteria B
IEC 61000-4-6 Conducted Immunity, 0.15-80 MHz, 10V/rms, 80%AM (1kHz), Criteria A
IEC/EN 61000-4-11 Power Dips & Interruptions, >30%, 25 periods, Criteria C

Country Specific

VCCI Class A (Japan Emissions)
ACMA RCM (Australia Emissions)
CCC Mark (China)
KCC Mark, EMC Approval (Korea)
BSMI (Taiwan)
Anatel (Brazil)
NoM (Mexico)
EAC (Russia, Belarus, Kazakhstan)
NRCS (South Africa)

IEEE 802.3 Media Access Standards

IEEE 802.3ab 1000BASE-T

IEEE 802.3bz 2.5G/5G/10GBASE-T

IEEE 802.3bt Type 4 PoE

IEEE 802.3ae 10GBASE-X

IEEE 802.3by 25GBASE-X

IEEE 802.3ba/802.3bm 40GBASE-X and 100GBASE-X

IEEE 802.3az Energy Efficient Ethernet

Ordering Notes

When you order a 5720 switch, you will receive the base switch along with that base's software license, fan modules, and rack-mount kit.

Versatile Interface Modules (VIMs), power supplies, transceiver and optics, power cords, and Premier and/or MACsec licenses must be ordered separately. At least one Power Supply Unit (PSU) is required to operate 5720 models, and a second PSU is required for redundancy or additional power.

Base Software and Optional Premier License

The Base software included with each 5720 unit supports the most available switch features. However, certain features require a Premier license to operate.

For Switch Engine, a Premier License is required for:

- Five or more OSPF interfaces
- Three or more BGP peers
- PIM DM / PM SSM
- Anycast RP (Rendezvous Point)
- Multi-Source Discovery Protocol (MSDP)
- IS-IS/BGP4/MBGP
- GRE Tunneling
- Ethernet VPN (EVPN)
- Integrated Application Hosting (once available)

For Fabric Engine, a Premier license is required for:

- Five or more OSPF or RIP interfaces
- Three or more BGP peers
- Layer 3 Virtual Service Networks (L3 VSNs)
- Distributed Virtual Routing (DvR) Controller
- Integrated Application Hosting

Ordering Information

5720 Systems

Part Number	Product Name	Product Description
5720-24MW	5720 24-port 100Mb/1Gb/2.5Gb/5Gb switch with 90W PoE	5720 Universal Switch with 24 x 100Mb/1Gb/2.5Gb/5Gb 802.3bt 90W PoE ports, 2 x Stacking/QSFP28 ports, 1 unpopulated VIM slot, MACsec-capable, includes 2 x unpopulated PSU slots, fan modules, 4-post rack mount kit, Base software license.
5720-48MW	5720 48-port 100Mb/1Gb/2.5Gb/5Gb switch with 90W PoE	5720 Universal Switch with 48 x 100Mb/1Gb/2.5Gb/5Gb 802.3bt 90W PoE ports, 2 x Stacking/QSFP28 ports, 1 unpopulated VIM slot, MACsec-capable, includes 2 x unpopulated PSU slots, fan modules, 4-post rack mount kit, Base software license.
5720-24MXW	5720 24-port 100Mb/1Gb/2.5Gb/5Gb/10Gb switch with 90W PoE	5720 Universal Switch with 24 x 100Mb/1Gb/2.5Gb/5Gb/10Gb 802.3bt 90W PoE ports, 2 x Stacking/QSFP28 ports, 1 unpopulated VIM slot, MACsec-capable, includes 2 x unpopulated PSU slots, fan modules, 4-post rack mount kit, Base software license.
5720-48MXW	5720 48-port 100Mb/1Gb/2.5Gb/5Gb/10Gb switch with 90W PoE	5720 Universal Switch with 48 x 100Mb/1Gb/2.5Gb/5Gb/10Gb 802.3bt 90W PoE ports, 2 x Stacking/QSFP28 ports, 1 unpopulated VIM slot, MACsec-capable, includes 2 x unpopulated PSU slots, fan modules, 4-post rack mount kit, Base software license.

VIM Modules

Part Number	Product Name	Product Description
5720-VIM-6YE	6-port SFP28 module MACsec-capable	5720 Versatile Interface Module with 6 x 1Gb/10Gb/25Gb SFP28 MACsec-capable ports
5720-VIM-2CE	2-port QSFP28 module MACsec-capable	5720 Versatile Interface Module with 2 x 100Gb QSFP28 MACsec-capable ports

Accessories

Part Number	Product Name	Product Description
XN-ACPWR-715W-FB	715WAC PSU FB	715W AC Power Supply Module (PSU) – Front-to-Back airflow – also used in 5520, X465, and VSP 4900
XN-ACPWR-1100W-FB	1100WAC PSU FB	1100W AC Power Supply Module (PSU) – Front-to-Back airflow – also used in 5520, X465, and VSP 4900
XN-ACPWR-2000W-FB	2000W AC PSU FB	2000W AC Power Supply Module (PSU) – Front-to-Back airflow – also used in 5520, X465, and VSP 4900
XN-FAN-005-F	Spare Fan module	Spare fan module used in 5720 Series switches
XN-SSD-002-120	120GB SSD Module	120Gb Solid-State Drive (SSD) module for use with Integrated Application Hosting on the 5720-24MXW and 5720-48MXW model switches
XN-2P-RKMT299	Optional Two-Post Rack Mount Kit	Optional Two-Post rack mount kit for use with 5720 Series switches
XN-4P-RKMT299	Spare Four-Post Rack Mount Kit	Spare Four-Post rack mount kit for use with 5720 Series switches

Software Licenses

Part Number	Product Name	Product Description
5000-PRMR-LIC-P	Premier License for 5000 Series	Perpetual Premier License for 5000 Series switches
5000-MACSEC-LIC-P	MACsec License for the 5000 Series	Perpetual MACsec License for the 5000 Series switches

Optics / Transceivers

For a list of the optics and transceivers supported on the 5720 Series hardware, refer to our [Extreme Optics Compatibility Tool](#).

Power Cords

Power cords are not included with the 5720 in support of our green initiatives but can be ordered separately.

Warranty

All 5720 Series models are covered under Extreme's Universal LLW policy. For warranty details, visit our [Policies and Warranties](#) page.

Maintenance Services

Extreme's maintenance and support services are provided 100% by in-house engineering experts. We have a rate of over 90% first-person resolution, ensuring efficient operation of your business-essential network.

With 24x7x365 phone support, advanced parts replacement, and on-site support, we augment your staff with expert resources to help you mitigate critical network issues fast. Visit our [ExtremeWorks Maintenance Services](#) for more information.



Networks Trademarks, see <https://www.extremenetworks.com/about-extreme-networks/company/legal/trademarks>. Specifications and product availability are subject to change without notice. 20may24